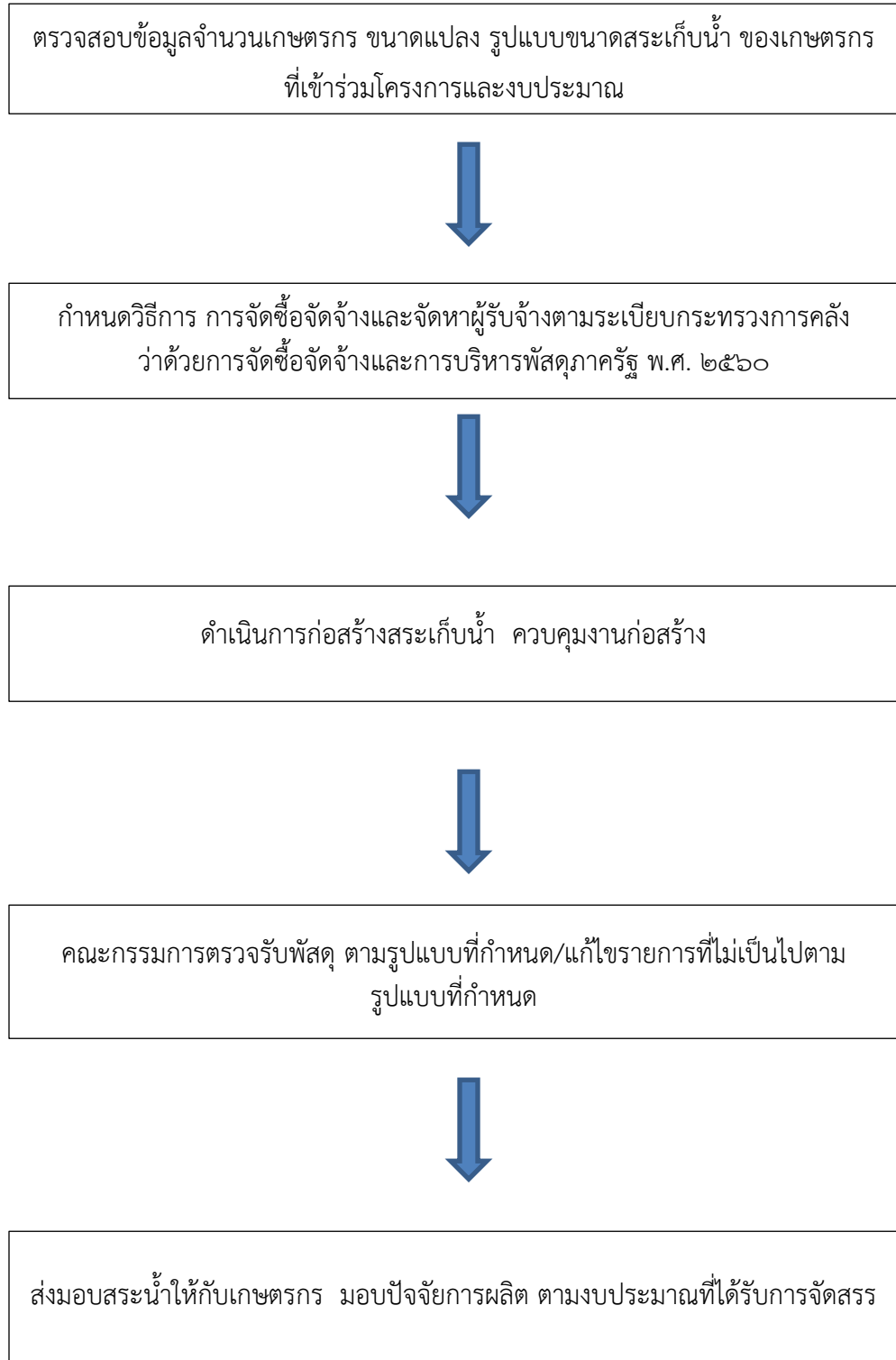


## แผนงาน ( Sipoc)

ขั้นตอนกระบวนการพัฒนาพื้นที่การขุดสระเก็บน้ำและปรับปรุงดิน โครงการ ๑ ตำบล ๑ กลุ่มเกษตรกรทฤษฎีใหม่  
ในปัจจุบัน(Blueprint) : As is

ชื่อกระบวนการทำงาน	การพัฒนาพื้นที่การขุดสระเก็บน้ำ
เป้าประสงค์ของกระบวนการ	ขุดสระได้ตามรูปแบบที่กำหนดสระเก็บน้ำและมีน้ำเพียงพอ เกษตรกรสามารถปลูกพืชได้อย่างต่อเนื่อง
ผู้รับผิดชอบ	สถานีพัฒนาที่ดินประจวบคีรีขันธ์
ผู้นำเข้าปัจจัย Supplier	สพด. สพข.๑๐ สวพ. กผง.
ปัจจัยนำเข้า : input	๑. เกษตรกรที่เข้าร่วมโครงการและขนาดพื้นที่เข้าร่วมโครงการ ๒. รูปแบบสระเก็บน้ำที่กำหนด ๓. ปัจจัยการผลิตเพื่อปรับปรุงบำรุงดิน
กระบวนการทำงาน: Process	๑. ตรวจสอบข้อมูลจำนวนเกษตรกร ขนาดแปลง รูปแบบสระเก็บน้ำ ของเกษตรกรที่เข้าร่วมโครงการและงบประมาณ ๒. กำหนดวิธีจัดซื้อจัดจ้างและจัดหาผู้รับจ้างตามระเบียบ กระทรวงการคลัง ว่าด้วยการจัดซื้อจัดจ้างและการบริหารพัสดุภาครัฐ พ.ศ. ๒๕๖๐ เมื่อได้ผู้รับจ้างแล้วดำเนินการทำสัญญา ๓. ผู้ควบคุมงาน ควบคุมการก่อสร้างไปตามรูปแบบที่กำหนดพร้อม บันทึกการควบคุมและรายงานเสนอคณะกรรมการตรวจรับพัสดุ ๔. คณะกรรมการตรวจรับพัสดุ ตรวจรับงานตามรูปแบบที่กำหนด กรณีไม่เป็นไปตามรูปแบบแจ้งให้ผู้รับจ้างดำเนินการแก้ไข ๕. ส่งมอบสระเก็บน้ำให้กับเกษตรกรเจ้าของแปลง ๖. มอบปัจจัยการผลิตตามที่ได้รับจัดสรรงบประมาณ ๗. ถ่ายทอดองค์ความรู้การจัดการดิน การใช้ประโยชน์จากสระเก็บน้ำ
ผลสัมฤทธิ์ : output	๑. เกษตรกรรับมอบสระเก็บน้ำตามรูปแบบที่กำหนด ๒. สระน้ำในแปลงที่สามารถเติมน้ำได้เต็มสระสามารถใช้น้ำในการ เพาะปลูก ส่วนสระน้ำที่รองรับน้ำฝนมีน้ำบางส่วนเกษตรกรต้องรอ น้ำจากพื้นที่รับน้ำปลูกพืชได้บางส่วน
ผู้รับบริการ : Customer	เกษตรกรผู้เข้าร่วมโครงการ จำนวน ๖ ราย (รอบที่ ๑)

ขั้นตอนกระบวนการงาน การพัฒนาพื้นที่ การขุดสระน้ำและปรับปรุงโครงการ ๑ ตำบล ๑ กลุ่ม เกษตรทฤษฎีใหม่



การพัฒนาพื้นที่การขุดสระเก็บน้ำ โครงการ ๑ ตำบล ๑ กลุ่มเกษตรกรทฤษฎีใหม่ Outcom  
 ขุดสระน้ำได้ตามรูปแบบที่กำหนด สระเก็บน้ำและมีน้ำเพียงพอ เกษตรกรสามารถปลูกพืชได้อย่างต่อเนื่อง  
 ตัวชี้วัดโครงการ KPI ๑: ระดับความสำเร็จ การขุดสระเก็บน้ำได้ตามรูปแบบที่กำหนด  
 KPI ๒: ระดับความสำเร็จ สระเก็บน้ำได้มีน้ำเพียงพอเกษตรกรปลูกพืชได้ต่อเนื่อง

Supplier	input		Process	Output		Customer	ตัวชี้วัด	ค่าเป้าหมาย
	รายละเอียด	ปัญหา	รายละเอียด	รายละเอียด	ปัญหา			
สพด . สพข ๑๐. สวพ. กผง.	๑. เกษตรกรที่เข้าร่วมโครงการและขนาดพื้นที่เข้าร่วมโครงการ ๒. รูปแบบสระเก็บน้ำที่กำหนด ๓. ปัจจัยการผลิตเพื่อการปรับปรุงบำรุงดิน	๑.เกษตรกรขอลดขนาดสระเก็บน้ำ ๒.งบประมาณจัดหาปัจจัยการผลิตจำกัด	๑. ตรวจสอบข้อมูลจำนวนเกษตรกร ขนาดแปลง รูปแบบสระเก็บน้ำของเกษตรกรที่เข้าร่วมโครงการและงบประมาณ ๒. กำหนดวิธีจัดซื้อจัดจ้างและจัดหาผู้รับจ้างตามระเบียบกระทรวงการคลัง ว่าด้วยการจัดซื้อจัดจ้างและการบริหารพัสดุภาครัฐ พ.ศ. ๒๕๖๐ เมื่อได้ผู้รับจ้างแล้วดำเนินการทำสัญญา ๓. ผู้ควบคุมงาน ควบคุมการก่อสร้างไปตามรูปแบบที่กำหนดพร้อมบันทึกการควบคุมและรายงานเสนอคณะกรรมการตรวจรับพัสดุ ๔. คณะกรรมการตรวจรับพัสดุตรวจรับงานตามรูปแบบที่กำหนดกรณีไม่เป็นไปตามรูปแบบแจ้งให้ผู้รับจ้างดำเนินการแก้ไข ๕. ส่งมอบสระเก็บน้ำให้กับเกษตรกรเจ้าของแปลง ๖. มอบปัจจัยการผลิตตามที่ได้รับจัดสรรงบประมาณ ๗. ถ่ายทอดองค์ความรู้การจัดการดิน การใช้ประโยชน์จากสระเก็บน้ำ	๑. เกษตรกรรับมอบสระน้ำตามรูปแบบที่กำหนด ๒. สระน้ำมีน้ำไหลซึมจากกันสระมีปริมาณน้ำบางส่วนกรณีในเขตชลประทานเกษตรกรเติมน้ำเต็มสระ ๓. พื้นที่บริเวณขอบสระและในแปลงเป็นดินจากกันบ่อ ๔. เกษตรกรนำปัจจัยการผลิตที่ได้รับไปใช้ปรับปรุงดินในแปลงและปลูกพืช	๑. สระน้ำที่อยู่นอกเขตชลประทานไม่มีน้ำเติมทำให้มีปริมาณน้ำน้อยเนื่องจากฝนทิ้งช่วง ๒. ดินบริเวณขอบสระและดินถมเป็นดินกันสระความอุดมสมบูรณ์ต่ำแน่นทึบและปนเศษกรวด หิน ๓. ปัจจัยการผลิตที่ได้รับมีปริมาณไม่เพียงพอในการปรับสภาพดิน	เกษตรกรเข้าร่วมโครงการ	๑. ร้อยละความสำเร็จขุดสระได้ตามรูปแบบและเก็บน้ำได้ ๒. สระน้ำเก็บน้ำเพียงพอเกษตรกรทำการเกษตรได้อย่างต่อเนื่อง	๑๐๐ %



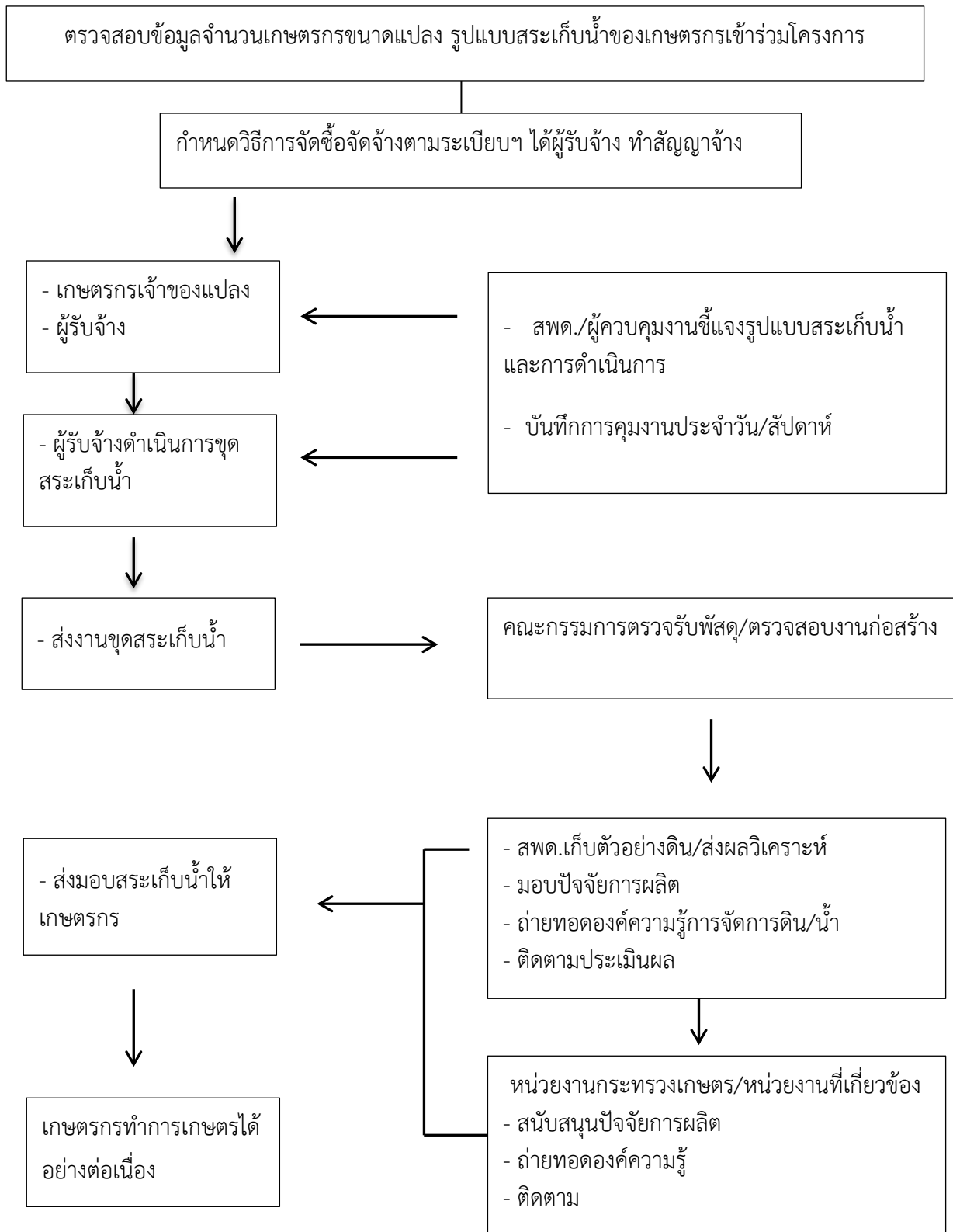
แผนงาน ( Sipoc)

ขั้นตอนกระบวนการพัฒนาพื้นที่การขุดสระเก็บน้ำและปรับปรุงดิน โครงการ ๑ ตำบล ๑ กลุ่มเกษตรกรทฤษฎีใหม่  
ในปัจจุบัน (Blueprint) : To Be

ชื่อกระบวนการทำงาน	การพัฒนาพื้นที่การขุดสระเก็บน้ำ
เป้าประสงค์ของกระบวนการ	ขุดสระได้ตามรูปแบบที่กำหนดสระเก็บน้ำและมีน้ำเพียงพอ เกษตรกรสามารถปลูกพืชได้อย่างต่อเนื่อง
ผู้รับผิดชอบ	สถานีพัฒนาที่ดินประจวบคีรีขันธ์
ผู้นำเข้าปัจจัย Supplier	สพด. สพช.๑๐ สวพ. กผง.
ปัจจัยนำเข้า : input	๑. เกษตรกรที่เข้าร่วมโครงการและขนาดพื้นที่เข้าร่วมโครงการ ๒. รูปแบบสระเก็บน้ำที่กำหนด ๓. ปัจจัยการผลิตเพื่อปรับปรุงบำรุงดิน
กระบวนการทำงาน: Process	<p>๑. ตรวจสอบข้อมูลจำนวนเกษตรกร ขนาดแปลง รูปแบบสระเก็บน้ำของเกษตรกรที่เข้าร่วมโครงการและงบประมาณ</p> <p>๒. กำหนดวิธีจัดซื้อจัดจ้างและจัดหาผู้รับจ้างตามระเบียบกระทรวงการคลัง ว่าด้วยการจัดซื้อจัดจ้างและการบริหารพัสดุภาครัฐ พ.ศ. ๒๕๖๐ เมื่อได้ผู้รับจ้างแล้วดำเนินการทำสัญญา</p> <p>๓. ผู้ควบคุมงาน ชี้แจงตำแหน่งรูปแบบ ขนาดสระน้ำ (กว้าง ยาว ลึก) การเกลี่ยดินภายในแปลงกับเกษตรกรเจ้าของแปลง และผู้รับจ้างให้ทราบทุกแปลง</p> <p>๔. ผู้ควบคุมงาน ควบคุมงานตามรูปแบบที่กำหนด บันทึกการควบคุมงาน และ รายงานคณะกรรมการตรวจรับพัสดุ กรณีพบประเด็นปัญหา ระหว่างก่อสร้าง แจ้ง ผอ.สพด./คณะกรรมการตรวจรับ/กลุ่มสำรวจฯ เพื่อแก้ไขปัญหา</p> <p>๕. กำหนดและจัดทำทางน้ำจากพื้นที่รับน้ำลงสระน้ำ</p> <p>๖. ผู้รับจ้างส่งมอบงาน คณะกรรมการตรวจรับงาน กรณีไม่เป็นไปตามรูปแบบ แจ้งแก้ไขตามที่กำหนด</p> <p>๗. ส่งมอบสระน้ำให้เกษตรกร</p> <p>๘. เจ้าหน้าที่หน่วยฯ เก็บตัวอย่างดินเพื่อวิเคราะห์ความอุดมสมบูรณ์ของดิน/แนะนำการจัดการดินตามค่าวิเคราะห์ดิน</p> <p>๙. มอบปัจจัยการผลิตตามที่ได้รับงบประมาณและสนับสนุนปัจจัยการผลิตอื่นๆตามสภาพของดิน</p>

กระบวนการทำงาน: Process	<p>๑๐. ถ่ายทอดองค์ความรู้ การจัดการดิน การใช้ประโยชน์จากสหรน้ำ การดูแลรักษา การจัดการดินถมบริเวณขอบสระหรือในพื้นที่ด้วยการจัดการดิน การปรับปรุงดินเฉพาะหลุม เฉพาะแปลง และการห่มดิน</p> <p>๑๑. บูรณาการงานกับหน่วยงานในกระทรวงเกษตรและสหกรณ์ต่างๆ ได้แก่ สำนักงานเกษตรอำเภอ ปศุสัตว์ ประมง และหน่วยงานที่เกี่ยวข้อง เพื่อติดตามอย่างต่อเนื่อง</p>
ผลสัมฤทธิ์ : output	<p>๑. เกษตรกรรับมอบสระเก็บน้ำตามรูปแบบที่กำหนด</p> <p>๒. สระน้ำมีน้ำซึมจากกันสระ และมีทางน้ำจากพื้นที่รับน้ำไหลลงสระเก็บกักน้ำเพิ่มปริมาณน้ำในสระ</p> <p>๓. เกษตรกรได้รับการสนับสนุนปัจจัยการผลิตด้านการปรับปรุงดินมีความสามารถจัดการดิน และใช้ประโยชน์น้ำจากสหรน้ำได้อย่างมีประสิทธิภาพ เกษตรกรทำการเกษตรได้อย่างต่อเนื่อง</p>
ผู้รับบริการ : Customer	เกษตรกรผู้เข้าร่วมโครงการ

ขั้นตอนและกระบวนการพัฒนาพื้นที่การขุดสระน้ำและปรับปรุงดิน โครงการ ๑ ตำบล ๑ กลุ่มเกษตรกรทฤษฎีใหม่



การพัฒนาพื้นที่การขุดสระเก็บน้ำ โครงการ ๑ ตำบล ๑ กลุ่มเกษตรกรทฤษฎีใหม่ Outcom  
 ขุดสระน้ำได้ตามรูปแบบที่กำหนด สระเก็บน้ำและมีน้ำเพียงพอ เกษตรกรสามารถปลูกพืชได้อย่างต่อเนื่อง

ตัวชี้วัดโครงการ KPI ๑: ระดับความสำเร็จ การขุดสระเก็บน้ำได้ตามรูปที่กำหนด

KPI ๒: ระดับความสำเร็จ สระเก็บน้ำได้มีน้ำเพียงพอเกษตรกรปลูกพืชได้ต่อเนื่อง

Supplier	ปัจจัยนำเข้า(input)		กระบวนการทำงาน(Process)		ผลสัมฤทธิ์(Output)		Customer	ตัวชี้วัด	ค่าเป้าหมาย
	รายละเอียด	ปัญหา	รายละเอียด	ปัญหา	รายละเอียด	ปัญหา			
สพต . สพข ๑๐. สวพ. กผง.	๑. เกษตรกรที่เข้าร่วมโครงการและ ขนาดพื้นที่เข้าร่วมโครงการ ๒. รูปแบบสระเก็บน้ำที่กำหนด ๓. ปัจจัยการผลิตเพื่อการปรับปรุงบำรุงดิน	ไม่มี	๑. ตรวจสอบข้อมูลจำนวนเกษตรกร ขนาดแปลง รูปแบบสระเก็บน้ำของ เกษตรกรที่เข้าร่วมโครงการและ งบประมาณ ๒. กำหนดวิธีจัดซื้อจัดจ้างและจัดหา ผู้รับจ้างตามระเบียบกระทรวงการคลัง ว่าด้วยการจัดซื้อจัดจ้างและการบริหาร พัสดุภาครัฐ พ.ศ. ๒๕๖๐ เมื่อได้ผู้รับ จ้างแล้วดำเนินการทำสัญญา ๓. ผู้ควบคุมงาน ชี้แจงตำแหน่งรูปแบบ ขนาดสระน้ำ (กว้าง ยาว ลึก)การเคลื่อน ดินภายในแปลงกับเกษตรกรเจ้าของ แปลง และผู้รับจ้างให้ทราบทุกแปลง ๔. ผู้ควบคุมงาน ควบคุมงานตาม รูปแบบที่กำหนด บันทึกการควบคุมงาน และ รายงานคณะกรรมการตรวจรับ พัสดุ กรณีพลประเด็นปัญหาระหว่าง ก่อสร้าง แจ้ง ผอ.สพต./คณะกรรมการ ตรวจรับ/กลุ่มสำรวจฯ เพื่อแก้ไขปัญหา	ไม่มี	๑. เกษตรกรรับมอบสระเก็บ น้ำตามรูปแบบที่กำหนด ๒. สระน้ำมีน้ำซึมจากกันสระ และมีทางน้ำจากพื้นที่รับน้ำ ไหลลงสระเก็บกักน้ำเพิ่ม ปริมาณน้ำในสระ ๓. เกษตรกรได้รับการ สนับสนุนปัจจัยการผลิตด้าน การปรับปรุงดินมี ความสามารถจัดการดิน และ ใช้ประโยชน์น้ำจากสระน้ำได้ อย่างมีประสิทธิภาพ เกษตรกรทำการเกษตรได้ อย่างต่อเนื่อง	ไม่มี	เกษตรกรเข้าร่วมโครงการ	๑.ร้อยละความสำเร็จขุด สระได้ตามรูปแบบและ เก็บน้ำได้ ๒.สระน้ำเก็บน้ำเพียงพอ เกษตรกรทำการเกษตรได้ อย่างต่อเนื่อง	๑๐๐ %



Supplier	ปัจจัยนำเข้า(input)		กระบวนการทำงาน(Process)		ผลสัมฤทธิ์(Output)		Customer	ตัวชี้วัด	ค่าเป้าหมาย
	รายละเอียด	ปัญหา	รายละเอียด	ปัญหา	รายละเอียด	ปัญหา			
		ไม่มี	<p>๕. กำหนดและจัดทำทางน้ำจากพื้นที่รับน้ำลงสระน้ำ</p> <p>๖. ผู้รับจ้างส่งมอบงาน คณะกรรมการตรวจรับงาน กรณีไม่เป็นไปตามรูปแบบ แจ้งแก้ไขตามที่กำหนด</p> <p>๗. ส่งมอบสระน้ำให้เกษตรกร</p> <p>๘. เจ้าหน้าที่หน่วยฯ เก็บตัวอย่างดินเพื่อวิเคราะห์ความอุดมสมบูรณ์ของดิน/แนะนำการจัดการดินตามค่าวิเคราะห์ดิน</p> <p>๙. มอบปัจจัยการผลิตตามที่ได้รับงบประมาณและสนับสนุนปัจจัยการผลิตอื่นๆตามสภาพของดิน</p> <p>๑๐. ถ่ายทอดองค์ความรู้ การจัดการดิน การใช้ประโยชน์จากสระน้ำ การดูแลรักษา การจัดการดินถมบริเวณขอบสระหรือในพื้นที่ด้วยการจัดการดิน การปรับปรุงดินเฉพาะหลุมเฉพาะแปลง และการห่มดิน</p> <p>๑๑. บูรณาการงานกับหน่วยงานในกระทรวงเกษตรและสหกรณ์ต่างๆ ได้แก่ สำนักงานเกษตรอำเภอ ปศุสัตว์ ประมง และหน่วยงานที่เกี่ยวข้อง เพื่อติดตามอย่างต่อเนื่อง</p>	ไม่มี		ไม่มี			

